

click



UM COMBO DE ARTIGOS PARA QUEM TEM UM OLHAR GLOBAL.



Imigração clandestina na Turquia: As consequências de quem tenta atravessar as fronteiras ilegalmente.



Transporte público de qualidade: Veja o que faz a França ser referência mundial quando o assunto é transporte público.

Índice

Artigos:

- 4
Letônia
5
Russia
6
Geologia e Geomorfologia na Indonésia
8
Hidrologia Noruega
10
Imigração na Turquia
12
Demografia na Tailândia
14
População economicamente ativa no Japão
16
Desigualdade étnica e do gênero no Vietnã
18
França, referência em transporte público e acessibilidade
20
Espanha, detritos urbanos
22
O buraco é mais em baixo
24
Eslováquia economia
27
Crise econômica na França
28
Alemanha e conflitos mundiais
30
Diálogo entre ciência e sociedade: Japão
32
A família russa no séc.XXI
35
Porquê tudo que vem, vai tão rápido?
36
Violência e maioridade pena na Alemanha
38
Ativismo em redes sociais na Rússia
39
Coreia do Norte

Editor Gráfico Geral:

Vitor Amorim Dias
3º Informática



Propagandas.

Vitor Amorim Dias
3º Informática



Saymon Macedo
3º Informática



Artigos:

Antonio Júnior
3º Informática



Arthur Souza
3º Informática



Deiffson Adriel
3º Informática



Dyogenis Hartur
3º Informática



Saymon Macedo
3º Informática



Vinnicyus Carvalho
3º Informática



Vitor Amorim Dias
3º Informática



Iblayr Assunção
3º Informática



Espanglh

2016

APRESENTAÇÕES
EXULBERANTES

UMA
EXPLOÇÃO
CULTURAL

UMA
EXPERIÊNCIA
INESQUECÍVEL

COMIDAS
TÍPICAS

CARACTERIZAÇÃO
NATIVA

ORGANIZAÇÃO:



INSTITUTO FEDERAL
TOCANTINS
CAMPUS PARAÍSO

Letônia

Letônia, um país em que 47,4% de área terrestre é coberta por florestas de Pinheiros. O país conta com quatro reservas, quatro parques nacionais, 21 parques naturais e uma Reserva da Biosfera. São muitos lugares de natureza realmente intocada e visuais impressionante. Entre tanto não existe um grande número de recursos naturais encontrados nesse país. São encontrados em abundancia apenas o calcário, gesso, argila e materiais para construção.

Há 3 principais rios na Letônia, são eles: o Gauja, o Venta e o Aiviekste. A pouca energia elétrica é gerada por essas águas, e suas águas frias atraem espécies de peixes como a truta e o salmão. O Parque Nacional de Gauja é o mais antigo parque nacional da Letônia, localizado em Vidzeme, possuindo várias espécies de animais e árvores.



Arthur Souza
3º Informática



Mini-curso de inicialização à robótica

Com Prof. Eraldo Maciel



INSTITUTO FEDERAL
TOCANTINS
CAMPUS PARAÍSO

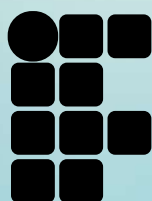
FEIRA DE FÍSICA

COM PROF. LUÍS FLECHA

2016

VENHA PRESENCIAR
EXPERIMENTOS
VARIADOS E CRIATIVOS
E APRENDER QUE A
FÍSICA PODE SER MUITO
INTERESSANTE!

Realização:



INSTITUTO FEDERAL
TOCANTINS
CAMPUS PARAÍSO

Rússia

A Rússia domina quase metade da Europa e um terço da Ásia. Isso faz com que a Rússia possua vários climas diferentes. A temperatura média anual é de 5°C. A Rússia é atravessada por quatro climas; ártico, subártico, temperado e subtropical. A região mais a norte do país, chamada Sibéria, é a mais fria de todo o país. As temperaturas no inverno chegam a 40 aos 50° C negativos, às vezes chegando aos 60° C graus negativos ou até menos.



A Rússia é um dos maiores consumidores de energia de origem fóssil, portanto suas decisões política energética têm implicações para a segurança energética e a sustentabilidade do meio ambiente, em uma dimensão global. O que faz com que o seu posicionamento, dada a perspectiva de elevação de temperatura mundial, em função da liberação de carbono na atmosfera pelo consumo de energia, seja de amplo interesse. No entanto de acordo com o texto publicado no site do Kremlin, O representante da presidência Alexandre Bedrisky diz que a Rússia está com a economia em transição e não assumirá compromissos para custear medidas contra a mudança climática.



Arthur Souza
3º Informática



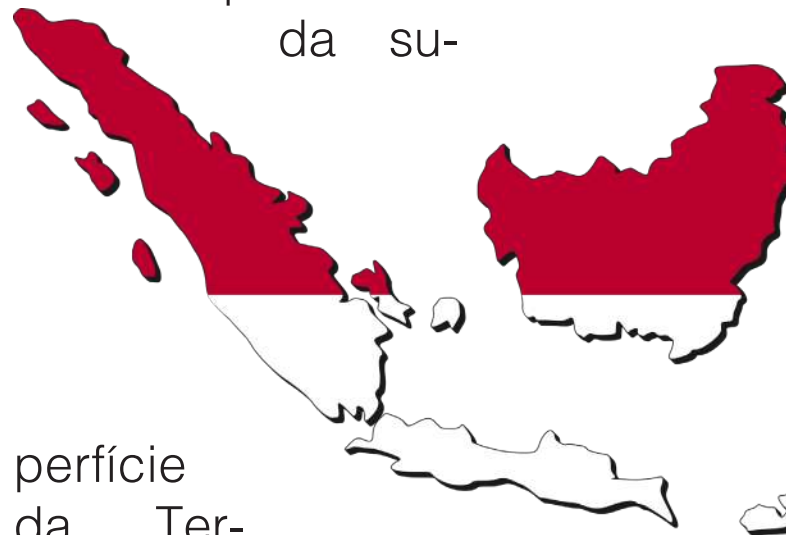
Geologia e Geomorfologia na Indonésia

Primeiramente vamos entender o que é Geologia é a ciência que estuda a terra, ou seja, a composição, a estrutura, a evolução do globo como o que acontece no interior e na superfície dela. Geomorfologia é o ramo da geografia que estuda a superfície terrestre, e tem o foco a paisagem e seu relevo como: todos seus aspectos genéticos, cronológicos, morfológicos, morfométricos e dinâmicos, tanto pretéritos como atuais e naturais ou antropogênico em constante alteração. Bom entendido isso vamos prosseguir.

Em 2004 ouve um Tsunami na Indonésia, provocado por um terremoto submarino distante da costa do país, onde os geocientistas descobriram uma formação geológica inco-

mum, que ajudaria a explicar esse acontecimento. Os terremotos de subducção podem começar a dezenas de quilômetros abaixo da su-

perfície da Terra. O deslocamento, propaga-se para cima e geralmente se dissipa quando atinge rochas fracas superficiais. Se fosse uma zona sísmica comum, o sedimento na fossa Sunda deveria ter desacelerado sua jornada para cima e para o oeste no terremoto de 2004, gerando um tsunami em águas mais



rasas no lado leste da fossa (em direção à costa).

Devido ao país ser bem próximo do chamado “Círculo de Fogo”, uma área com grande atividade vulcânica. Os terremotos e tsunamis são bem mais intensos, pois estão nas proximidades de seu território. Os pesquisadores encontraram um número de características incomuns na zona do terremoto de 2004 como, por exemplo, a topografia do fundo marinho, como os se-

dimentos foram deformados e os locais de pequenos sismos (tremores) após o terremoto principal. Os pesquisadores também haviam informado na época que a zona de falha seria uma zona de densidade muito inferior àquela ao redor dos sedimentos, talvez reduzindo o atrito e permitindo um deslizamento maior.

Com o impacto aconteceu mudanças na paisagem do local, ou seja, a sua estrutura Geomorfológica foi alterada, originando-se outra.



Hidrologia Noruega

Hidrologia é a ciência que trata da água na Terra, sua ocorrência, circulação, distribuição espacial, suas propriedades físicas e químicas e sua relação com o ambiente, inclusive com os seres vivos. A Hidrologia é o estudo da água na superfície terrestre, no solo e no subsolo.

A Noruega é um país predominantemente montanhoso, coberto pela neve grande do ano, em que existem sistemas de drenagem complexos consistem de interligados lagos, canais e sistemas de rios que nem sempre são fáceis de analisar do ponto de vista do artigo impresso, isto é, determinar o comprimento de um curso de água por o comprimento da sua fonte mais distante.

Norueguês rios são curtos, rápida e abundante. Caem, com uma encosta íngreme acima das águas dos fiordes. Cachoeiras são inumeráveis.

Eles têm uma alimentação de neve, de modo que o tempo quando mais água é transportada no verão, durante o descongelamento. O resto do ano, a maioria dos rios permanecem congelados.

A grande quantidade de gelo faz rios aparecem em toda parte, desde os vales aos picos das montanhas atrás morrenas, com a circulação para o mar ou em lagos; e eles são nascidos em geleiras, lagos e zonas húmidas. Rios norueguesas não são navegáveis, embora eles são utilizados para o transporte de madeira, ou trenó quando estão congelados. Mas a utilidade dos rios da Noruega, graças a grandes diferenças que precisam de salvar, é a produção de energia elétrica e motor, para a indústria tradicional que move o seu juízo aproveitando a abundância de água.

Belo projeto de hidrologia urbana aplicado em Oslo, capital da Noruega.



Holalokka masterplan. Crédito de imagem: Dreiseitl

Saymon Macedo
3º Informática





O menino de três anos Aylan Kurd, refugiado sírio que morreu afogado na Turquia (foto: STR/AFP PHOTO/DOGAN NEWS AGENCY e AFP PHOTO/PETER KOHALM)

Imigração na Turquia

As migrações humanas são um fenômeno recorrente desde a nossa pré-história. O homem parece estar sempre em busca de novos horizontes e se evadindo de condições climáticas desfavoráveis, guerras, perseguições ou apenas buscando um emprego ou um lugar onde possa viver com mais dignidade.

A cidade de Izmir na Turquia, é uma cidade que atrai turistas pelas ruínas ancestrais e pela beleza da costa do mar Egeu. Mas hoje, a cidade recebe milhões de pessoas que não são turistas, são refugiados da Síria, ou de qualquer outra região. Esses são os povos que usam o mediterrâneo para se imigrar para a Europa.

Sabendo que a Turquia estava sendo afetada com a crise

dos refugiado, a União Europeia afirmou que poderia levantar 1 bilhão de euros para ajudar a Turquia, afirmando que: "Essas pessoas vêm para a Europa através da Turquia e a Turquia merece mais ajuda financeira depois de ter hospedado tantos refugiados."

Mesmo hospedando mais de 2 milhões de refugiados, a Turquia tem sido criticada por não combater o contrabando de humanos, e de fazer pouco para integrar os imigrantes, que são impedidos de trabalhar e não têm permissão para solicitar cidadania turca, levando muitos a migrar para a Europa. Várias pessoas já morreram entre esse meio da Turquia até a Europa. E a imagem que marcou a crise migratória, foi a foto de um menino sírio morto numa praia da Turquia. Esse é o só o símbolo para demonstrar e representar as milhares de pessoas do Oriente Médio mortas, pessoas que só estão tentando fugir das guerras e da pobreza em seu país.

Deiffson Adriel
3º Informática



Demografia na Tailândia

O país que obtém 67.764.033 habitantes (Homens: 40.991; Mulheres: 38.306), Sendo pessoas ativas (Homens: 51,69%; Mulheres: 48,31%) e inativas (Homens: 48,31%; Mulheres: 51,69%), tem uma taxa média de crescimento anual da população de 0,6. Tem maior parte da sua população morando em domicílios urbanos chegando a 74,04% (58.713 milhões de habitantes), enquanto em domicílios rurais e apenas 25,96% (20.584 milhões de habitantes). A taxa de natalidade do país é de 11,26% p/ 1000 habitantes. E sua taxa de mortalidade infantil 9,86 p/ 1000 habitantes, houve um decréscimo em relação aos anos anteriores, só que esse decréscimo não é o suficiente para suprir a população totalmente

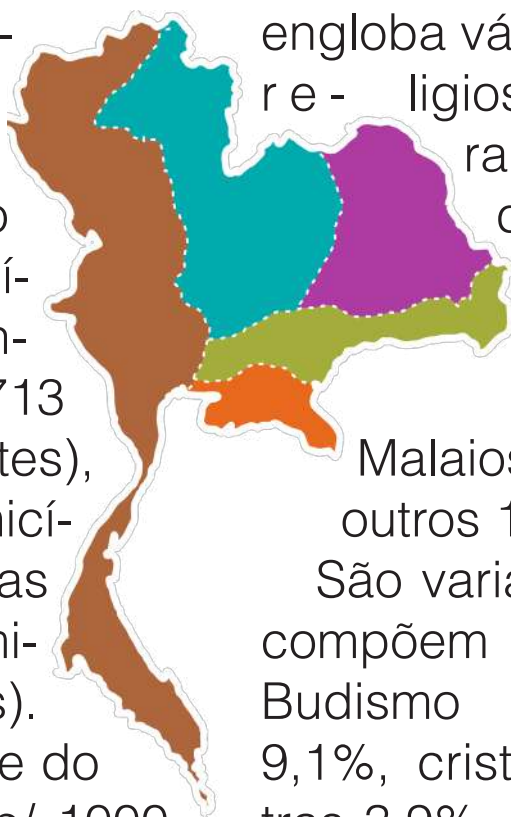
ativa, pois o índice de natalidade é baixo em relação ao mesmo.

E um país onde a taxa de desemprego é muito baixa cerca de (0,7 p/ 1000 habitantes).

A Tailândia é um país, que engloba vários aspectos tanto religiosos, quanto culturais, devido a grande diversidade de etnias. Sendo deles: Tailandeses 75%, Chineses 14%, Malaios, Cambojanos e outros 11%.

São várias as religiões que compõem o País que são: Budismo 83,2%, islamismo 9,1%, cristianismo 1,7%, outras 3,9%, sem religião e ateísmo 2,1%.

Obs: são dados de 2014 podendo haver algumas alterações



Antonio Júnior
3º Informática

Processo seletivo 2016

Não perca a chance de se formar
no melhor instituto de ensino da
região, faça já sua inscrição!

-Ensino médio integrado

-Ensino superior



INSTITUTO FEDERAL DE
EDUCAÇÃO, CIÊNCIA E TECNOLOGIA
TOCANTINS
Campus Paraíso do Tocantins



Fonte: lvyXiajy wordpress.com

População economicamente ativa no Japão

O consumidor e trabalhador japonês faz parte de um cenário com uma cultura particular. Um termo comum para descrever uma parte notável da população trabalhadora no Japão é “salaryman”, palavra que se refere ao homem cujo a renda vem primariamente de salário (daí a pala-

vra), principalmente os que trabalham para empresas em escritórios. Essa é a expectativa social para os estudantes do país.

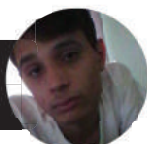
Uma forma de pressão social surge a partir dessa cultura. Segundo Philippe Huysvelt, consultor de negócios especializado no país, a

mentalidade do consumidor japonês gira em torno da procura de novidades, especialmente no setor da tecnologia, altos padrões de qualidade e expectativas de serviço, compras por prazer, sensibilidade relativa de preços (o consumidor paga mais por maior qualidade) e atração por produtos importados.

Como acontece em diversos países desenvolvidos, a população japonesa está rapidamente envelhecendo

por causa da alta expectativa de vida e baixo índice de natalidade. Essa população mais velha geralmente é sustentada pelos filhos, que geralmente tem entre 22 e 29 anos.

Esses problemas se alinham com um ajuste no perfil do consumidor. Huysvelt afirma que “o comportamento do consumidor japonês está se aproximando ao dos compradores na Europa e nos Estados Unidos”.





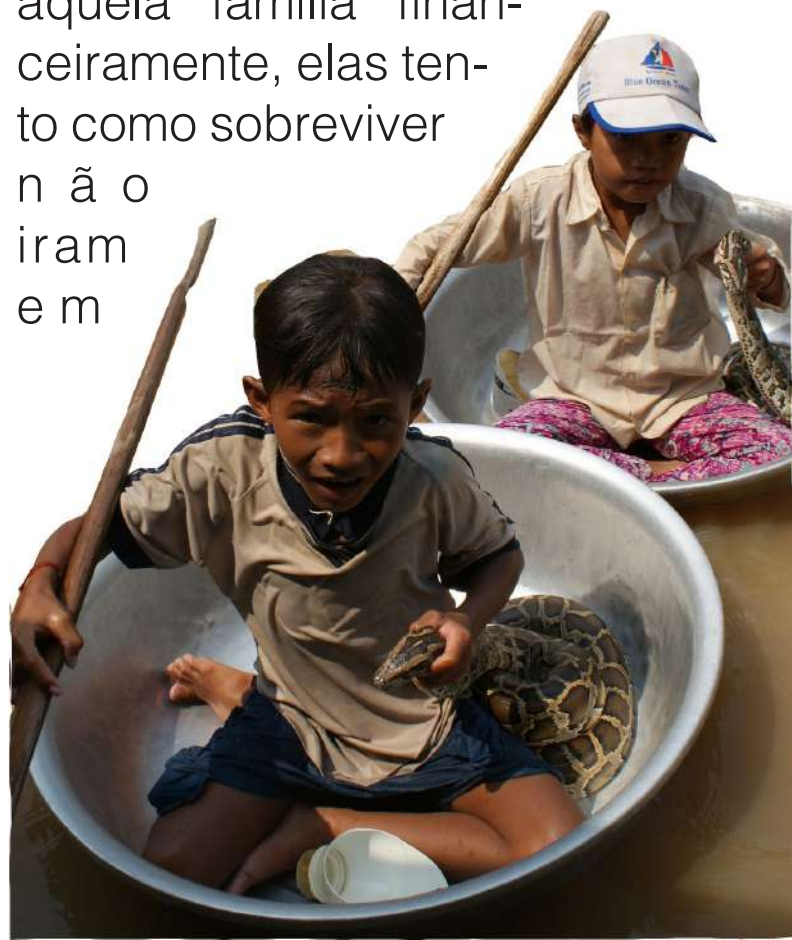
Bandeira do Vietnã Fonte: <http://otlclickrbs.com.br>

Desigualdade étnica e do gênero no Vietnã

O termo provém de um vocábulo grego que significa “povo”. Trata-se de uma comunidade humana que pode ser definida pela afinidade cultural, linguística ou racial. Os integrantes de uma etnia identificam-se por compartilharem uma ascendência em comum e diversos laços históricos. Para além da história em comum, os membros mantêm atualmente práticas culturais e comportamentos sociais similares.

Os políticos do Vietnã dizem que para ajudar as pessoas a saírem da pobreza no cam-

po, em lugar de proporcionar o mero apoio financeiro, deve ser facilitada a obtenção de terras. Se você ajuda aquela família financeiramente, elas tentam sobreviver e não vão iram e m



busca de melhoras nas suas vidas, já que elas já tem o necessário para sobreviver. Com isso incentiva os roubos, violência, pois não fazem nada e querem ganhar tudo na boca. O Vietnã destinou no período entre 2008 e 2015 um orçamento estatal de mais de 1 bilhão de dólares que segundo dados oficiais permitiu reduzir em 38% as penúrias de 378 mil famílias em 62 distritos. Com isso diminui a quantidade de pessoas jogadas nas ruas, mas grande parte delas

ficam dependentes desse processo.

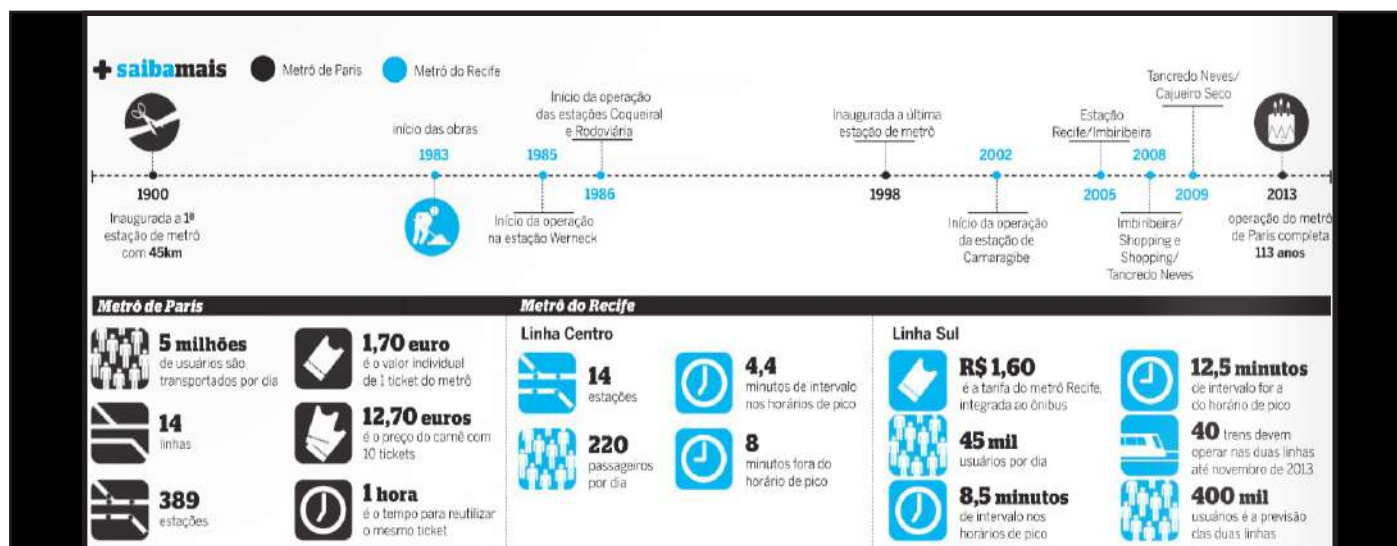
Uma forma interessante é de o governo auxiliar as famílias somente por um período, vamos supor 6 meses, com isso será tempo suficiente para aquela família se adaptar e começar a interagir com a sociedade onde ela convive sem dependência. Nem sempre acontece o que querem, então tem aquelas pessoas que mesmo assim não fazem nada para resolver isso.



França, referência em transporte e acessibilidade

Dois dos maiores problemas que pode ser observado tanto em megacidades quanto em cidades em crescimento no Brasil são o congestionamento de vias públicas, extensões quilométricas de engarrafamento que afetam a população nos mais variados aspectos, e também a deficiência no quesito acessibilidade, tornando a travessia entre dois pontos um verdadeiro caos para deficientes visuais e cadeirantes. Na procura de uma solução

muitos pesquisadores são atraídos à França, país de primeiro mundo que sempre investiu em infraestrutura urbana se tornando referência mundial no que diz respeito ao transporte público. Segundo o jornal Diário de Pernambuco, o principal VLT (Veículo Leve sobre Trilhos) que opera na cidade histórica de Bordeaux chega a transportar mais de 6 milhões de usuários (dá pra imaginar quantos automóveis



Fonte: Diário de Pernambuco



VL T Francês Fonte: Via Trolebus

são retirados das ruas?) em um único mês atendendo a 12 municípios da região metropolitana da cidade, esses dados se devem ao fato de não só o metrô mas todo sistema de transporte público serem projetados para todos e não visando apenas trabalhadores de baixa renda, e mesmo com todo o crescimento acelerado dos meios rodoviários de transporte, o sistema ferroviário sempre esteve na lista de prioridades do governo.

Acessibilidade

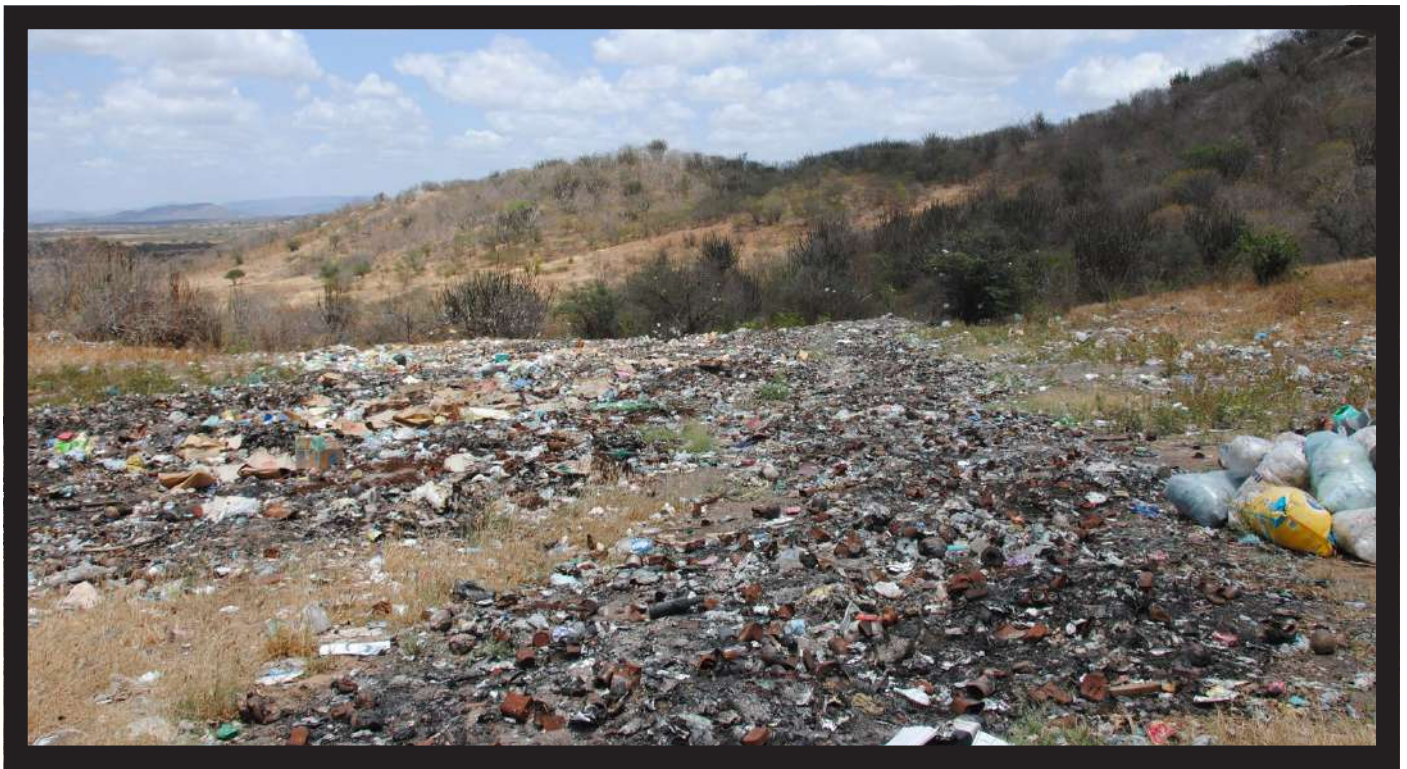
Um dos diferenciais das cidades francesas está em promover discussões relacionadas as intervenções urbanas o

que nos remete a um fator que vale como lição para qualquer governo: a decisão política, o modo de se raciocinar e agir, a partir de uma visão integrada, onde várias cidades se unem e unem seus objetivos e recursos a fim de um bem comum.

No fim da década de 1960 que foi votada uma lei criando a comunidade urbana metropolitana de Bordeaux, a 7ª maior aglomeração urbana da França contando com 27 municípios participantes.

Vitor Amorim Dias
3º Informática





Lixão de Barcelona localizado à três km do rio Potengui / Fotos: Elmo Marinho

Espanha, Detritos Urbanos

Toda cidade é caracterizada pela aglomeração de pessoas, nas grandes cidades a concentração de pessoas gera vários detritos ou sujeiras provocadas pelas relações sociais (industriais, comerciais, culturais e residenciais). O lixo é um dos principais problemas nos grandes centros urbanos, principalmente nos países de primeiro mundo, um exemplo são os EUA que produzem cerca de 10 bilhões de toneladas de lixo sólido ao ano, um dos principais agentes poluidores são as embalagens descartáveis. Uma maneira de diminuir a quantidade de lixo é aplicando medidas para amenizar e reduzir, o consumo, reutilizando e reciclando produtos.

A cidade de Barcelona na Espanha adotou um sistema limpeza urbana a vácuo, nele, os detritos são depositados em lixeiras que se conectam a uma tubulação subterrânea e são

sugados até centrais de armazenamento. A uma profundidade de 5 metros, lixo de casas, escritórios e até hospitais da cidade viaja por meio de tubulações, rede a vácuo que suga os resíduos produzidos pela população. Tais vias conduzem a centrais de armazenamento de onde o material é processado, estocado em contêineres e levado a estações de reciclagem e incineração.

As vantagens ambientais são muitas: o fim dos caminhões de lixo, a diminuição das pilhas de sacos plásticos nas ruas e o estímulo a coleta seletiva, além da comodidade e economia de tempo, o sistema significou o fim do lixo esparramado ao redor das lixeiras para onde tinham de levá-lo. Ao contrário de demais áreas de Madri e de outras cidades espanholas, não se vê lixo nas ruas.



O buraco é mais em baixo

POLUIÇÃO

O nível de poluição do ar chega a níveis alarmantes na Espanha, ao ponto de monumentos históricos de Barcelona como a Igreja da Sagrada Família praticamente desaparecerem entre a fumaça em certos momentos do dia, “A alta pressão atmosférica e a ausência de vento impedem que as emissões poluentes se dispersem e elas se acumulam sobre a cidade”, explica um porta-voz do Departamento do Território do governo da região.

Isso levou as autoridades espanholas a reduzir a velocidade máxima permitida nas ruas da cidade de Barcelona e solicitaram às fabricas a redução das atividades para diminuição da redução da emissão de poluen-

tes. A cidade possui um número de veículos que chega a ser até 7 vezes maior do que o recomendado pela União Europeia.



Imagem: Hispan TV

DESEMPREGO

Um relatório oficial divulgado recentemente mostra que a taxa de desemprego na Espanha ultrapassou os 26% (Equivalente à metade da população da Cidade de São Paulo), só em 2012 700 mil espanhóis perderam seus empregos. Seguindo os números assustadores, estima-se que 66% dos jovens ainda não têm emprego. Em Cadiz, uma provín-

cia espanhola situada à sudoeste, 40% da população trabalhadora esta desempregada. O FMI estima uma redução na economia espanhola para o próximo ano.

CRIMINALIDADE

É um tanto interessante que a Espanha que já foi atormentada por uma guerra civil que provocou a morte de 1 milhão de pessoas (1936-1939) e que atravessa uma crise econômica brutal, apresentou segundo dados divulgados em 2013 pelo governo local, um índice de 0,64 mortos por cada 100



mil habitantes, valor 38 vezes menor que o relatado aqui no Brasil.

A taxa de crimes também se mantêm como um dos mais baixos da Europa com uma incidência de cerca de 50 crimes por 1000 habitantes

Vitor Amorim Dias
3º Informática



Eslováquia economia

A Eslováquia é um país da Europa Central que faz fronteira com a República Checa e a Áustria a oeste, a Polônia a norte, a Ucrânia a leste e a Hungria a sul. A cordilheira dos Cárpatos, formada pelos montes Tatras, estende-se na metade setentrional do país. É um país independente, sem saída para o mar, localizada no centro da Europa. Seu território de 49.035 km² é equivalente ao estado do Espírito Santo, e sua capital é Bratislava. A maioria dos 5,4 milhões de habitantes do país é eslovaca (80,7%), sendo que húngaros (cerca de 8,5%) ciganos, tchecos, rutenos, ucranianos, alemães e poloneses constituem importantes minorias (10%). Como membro pleno da União Européia, a moeda

utilizada no país é o Euro. Apesar de sua moderna economia, a Eslováquia tem uma significativa população rural, onde cerca de 46% dos eslovacos vivem em aldeias de menos de

5.000 pessoas, e 14% em aldeias de menos de 1.000. Na economia da Eslováquia, a agricultura representa muito pouco na economia nacional. As culturas dominantes são o trigo, a cevada, a aveia, o milho, o centeio, a beterraba,

a batata, o linho, o tabaco, os frutos e os legumes.

A exploração mineira é o sector mais desenvolvido do país e abrange o ferro, o cobre, o chumbo e o zinco. A indústria produz aço, plásticos, materiais de construção, fertilizantes, produtos alimentares, bebidas e tecidos. Os prin-



cipais parceiros comerciais da Eslováquia são a República Checa, a Rússia, a Alemanha e a Áustria. Em 2006 a China tornou-se um grande parceiro (mais de 20%) para as exportações do país.

Em 2014, os principais sectores da economia eslovaca foram a indústria (24,7 %), o comércio grossista e retalhista, os serviços de transportes, alojamento e restauração

(22,4 %), a administração pública, a defesa, a educação, a saúde e os serviços sociais (14,5 %). A Eslováquia exporta principalmente para a Alemanha, a República Checa e a Polónia. Por sua vez, as suas importações provêm sobretudo da Alemanha, da República Checa e da Áustria.





2015

BIOSFERA

3º INFORMÁTICA

IF

Crise econômica na França

Uma crise econômica faz referência a um período de escassez a nível da produção, da comercialização e do consumo de produtos e serviços. A economia é cíclica, ou seja, combina etapas de expansão com fases de contração. Estas flutuações sucessivas são conhecidas sob o nome de ciclo econômico. Onde são divididos em 4 grandes Ciclos: Bom, Depressão, Recessão e Recuperação ou Estagnação.

O governo Franceses para sair da crise tem seu próprio método, que é o Programa de ajustes e reformas. Para a França fazer reforma trabalhista, diminuir salário base da população, isso faz com o que o país pare dimi-

nua seu ritmo de crescimento.

A França continua sendo a quinta potência mundial, a segunda da zona do euro

e realmente, superou a crise com menos feridas que a maioria dos vizinhos. Mas suas bases não estão sólidas, os problemas da França são a ausência de crescimento,

o desemprego e a perda de competitividade de suas empresas. Há consenso nessa trilogia.

“Nada que possa frear ainda mais o crescimento, argumenta Paris. É a via francesa, a do ajuste medido, limitado, sem austeridade.”

Manuel Valls



Vinnicyus Carvalho
3º Informática



Luau
Ifto

Dia 11/12
Praia da
Graciosa

Junte-se conosco neste
evento cultural ao pôr
do Sol

Realização:



INSTITUTO FEDERAL
TOCANTINS
CAMPUS PARAÍSO

Alemanha e con

A Alemanha é um país localizado na Europa central. É limitada a norte pelo mar do Norte, Dinamarca e pelo mar Báltico, a leste pela Polônia e pela República Checa, a sul pela Áustria e pela Suíça e a oeste pela França, Reino Unido, Bélgica e Países Baixos. O território de Alemanha abrange 357 021 quilômetros quadrados e possui 82 milhões de habitantes em janeiro de 2016, a maior população entre os Estados membros da União Europeia e é também o lar da terceira maior população de migrantes internacionais em todo o mundo.



Flitos mundiais

No final do século XIX a Alemanha foi unificada, formando um estado, com a atuação diplomática do chanceler Otto Von Bismarck. Entre os anos de 1914 e 1918, a Alemanha, em conjunto com o Império Austro-Húngaro e Itália, formaram a Tríplice Aliança na Primeira Guerra Mundial. Derrotada, a Alemanha condenada, pelo Tratado de Versalhes, a pagar os prejuízos de guerra, perdeu territórios e teve suas forças armadas reduzidas.

Na década de 1930, Hitler assumiu o poder na Alemanha e implanta o nazismo. Investiu pesado no militarismo, conduzindo a Alemanha, em 1939, à Segunda Guerra Mundial, em conjunto com Itália e Japão. Mais uma vez derrotada, a Alemanha saiu arrasada do conflito. Após a Segunda Guerra, a Alemanha foi dividida em duas partes: Alemanha Ocidental (capitalista) e Oriental (socialista). A reunificação ocorreu apenas em 1990, com a queda do Muro de Berlim e a crise do socialismo. Atualmente, a Alemanha é um país democrático e com uma economia forte. Integrante da Comunidade Europeia é um dos países mais desenvolvidos do mundo.

lloyd Assunção
3º Informática

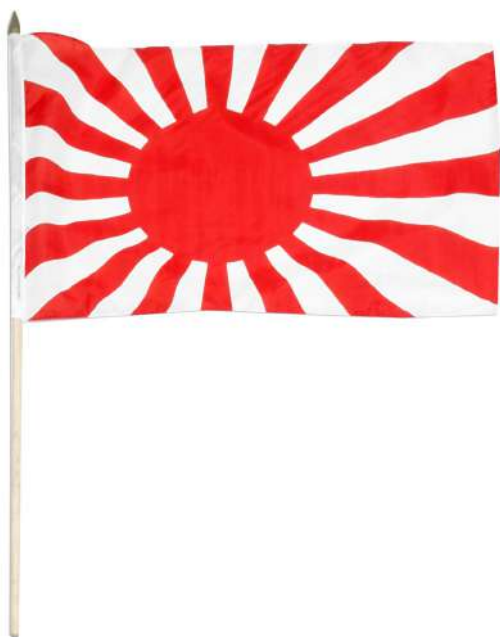


Diálogo entre ciência e sociedade: Japão

A ciência que avança cada dia mais em relação a sociedade, consegue realizar descobertas essenciais que melhora a qualidade de vida, diminuindo a taxa de mortalidade de diversos países. Tendo em vista a difícil linguagem usada neste meio de estudo dificultando a compreensão popular, como também a as desconfianças e o forte apego a costumes regionais e culturais.

Ciência é um sinônimo para conhecimento, mas esse conhecimento é restrito; somente pessoas capacitadas podem adquirir certo tipo de conhecimento. Essa filtração não é vista em países como os Estados Unidos, a Europa, a Austrália, a Nova Zelândia e os Tigres Asiáticos, principalmente o Japão.

O Japão é um país onde não há tanta restrição de conteúdo aos cidadãos, sendo assim, todo tem direitos e deveres, juntamente com a razão sobre o conhecimento. De forma resumida: “É uma galera unida nas decisões”.



Saymon Macedo
3º Informática





IF

vegetais

BOTÂNICA

DE FORMA PRÁTICA

2º MEIO AMBIENTE



Foto: Chris Tocola Oivares / Reuters

A família russa no século XXI

Em junho de 2014, o governo russo apresentou um relatório chamado "A Concepção Das Políticas Familiares até 2025". O documento falava sobre crises na família russa do fim dos anos noventa até o início do século XXI, citando os efeitos de baixas taxas de fertilidade e altas taxas de divórcio. O governo atualmente tenta remediar essa situação.

O VTSIOM, órgão do governo que pesquisa opiniões públicas conduziu uma pesquisa em março de 2012, e os resultados mostraram que 93 por cento dos russos consideram "começar uma família e ter bons filhos" como um objetivo primário. Uma pesquisa similar do ZIRCON Research Group divulgou que quase metade da população (43%) idealizam a família ideal sendo fundada em valores como amor e compreensão mútua e respeito aos mais velhos. Apesar disso, a realidade se mostra diferente desse ideal: Apenas 11% dos sujeitos pesquisados respondeu que a própria família vive

por esses parâmetros. Nos anos de 2012-2013, a discussão política interna no país foi dominada por um tema: um 'retorno para valores familiares tradicionais'. Em alguns anos, uma série de mudanças ideológicas tomaram forma enquanto Vladimir Putin retornava a presidência. Valores 'importados do ocidente' como feminismo e a liberação da comunidade



O sinal lê "Nenhum voto". Mais de dez mil pessoas protestaram em St.Petersburg contra o primeiro-ministro Vladimir Putin e seu partido, que ganhou a maior parcela de uma eleição parlamentar que observadores disseram que foi fraudada. (Dmitry Lovetsky)

LGBT estão mudando o cenário de moralidade pública e casamento.

Leonty Byzov, sociólogo e diretor do departamento de análise da VTSlOM afirma - "Na realidade, os russos praticam exatamente o que eles condenam tão fortemente: Eles se divorciam, traem suas esposas e se envolvem em comportamento homossexual". Tatyana Gurko, doutora em ciências sociais disse em uma entrevista: "Durante a década passada, os valores familiares da juventude têm começado a excluir a expectativa de casamento duradouro."

Conclui-se que as noções familiares na Rússia passam por uma espécie de dilema entre os valores conservadores que dominaram o país por tanto tempo e a adoção de conceitos mais liberais que chegam pelo ocidente nas últimas décadas.



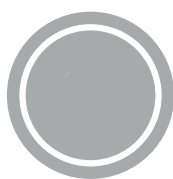


ENIGMA

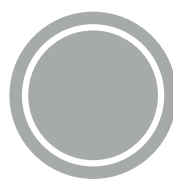
DANCE



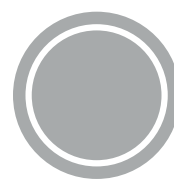
BREAKING
ou
B - BOYING



FREE STEP



ZUMBA



DIVERSOS
ESTILOS DE
MOVIMENTOS

Por que tudo que vem, vai tão rápido?

COREIA DO SUL

A grande necessidade de se manter atualizado faz com que o consumismo das pessoas seja cada vez maior. Na Coreia do sul o alto grau de ensino e aprendizado, dos jovens e de muitos outros que se dedicam a tecnologia mantem atualizado o comercio de eletrônicos na Coreia do Sul constantemente. A necessidade de estar ligado ao tudo que ocorre no mundo e tão grande que fazemos de tudo para não ficarmos sem um smartphone, sem acesso as redes sociais, sem meios de comunicações.

Os coreanos em média passam 8 horas diretas no celular por dia, e uma grande quantidade de horas já que o recomendado e no máximo 4 horas. Mas isso só acontece nos países de baixo índice tecnológico.

As indústrias constroem equipamentos para que dure muito menos do que o esperado... Apesar de ser um produto “bom”, que faz com que o consumidor queira comprar outro, e outro e assim sucessivamente ate lançarem um melhor.

Isso se chama obsolescência que faz com que o produtor fabrique algo bom só que não durável, para que o consumidor pegue esse produto e se sinta necessitado a sempre ter ele em mãos.



Antonio Júnior
3º Informática



Violência e maioridade penal na Alemanha

Muitos países acreditam que reduzindo a maioridade penal, consequentemente diminuiria a criminalidade dentro do país, nenhum país conseguiu provar até hoje que é uma estratégia eficaz contra a criminalidade.

Pesquisadora lembra o caso da Alemanha, que testou a redução da maioridade penal, mas voltou atrás. Ela assegura: vamos provocar uma situação de mais violência.

Quase 80% dos países fixam a maioridade penal em 18 anos ou mais. Alemanha traz um exemplo de gestão juvenil que tem a prisão como última opção. A Alemanha



reduziu sua maioridade penal para 16 anos, com tudo perceberam uma forma diferente que a ação tomou, ao contrário do que pensavam este ato fez com que aumentasse a criminalidade.

Na Alemanha, a responsabilidade penal juvenil começa aos 14 anos. O país dá prioridade a medidas disciplinares que envolvam o diálogo, exortação, pedido de desculpas, conciliação entre agressor e vítima, prestação de serviços e, em casos raros, pagamento de multas. A maioria dos processos é encerrada com essas medidas.

Segundo o especialista, a

punição e a prisão são até certo ponto indispensáveis, mas quando se trata de adolescentes, as medidas devem ter um cunho educativo. Ele cita o exemplo do estado alemão de Baden-Württemberg, que adota o projeto “Chance”. Um alojamento nos moldes de um internato com aulas regulares é uma alternativa ao sistema penitenciário.

Muitas dúvidas surgem a respeito de como resolver o tal problema da criminalidade, é um problema bastante complicado, pois isso vem desde a criação dentro de casa, até o convívio da criança com o mundo a fora e o que é passado para ela como certo e errado.





Ativismo em redes sociais na Rússia

O ativismo é um fenômeno que faz com que pessoas se mobilizem coletivamente em prol das causas sócio-políticas. O aumento do ativismo em redes sociais está sendo muito grande, isso devido a alguns dos elementos das redes sociais, que ajudam muito no ativismo, como a ampla informação e o poder de expressar seu pensamento e sua opinião sobre todos os assuntos.

A principal rede social da Rússia é a VKontakte hoje conhecida como VK, ela tem mais de 210 milhões de usuário registrado no país e é mais utilizada que o Facebook e o Twitter, na Rússia. A VK foi criada por Pavel Durov, que já teve problemas logo no início onde recebeu uma carta do Serviço de Segurança Federal da Federação Russa, ou FSB, exigindo que ele apagasse as páginas

do VKontakte que estava sendo utilizadas para organizar protestos contra a reeleição de Vladimir Putin.

Durov invés de ouvir o FSB, revidou, aumentando e mudando o site para que conseguisse acomodar mais posts em sua página. Tuitando no mesmo dia, uma foto da carta, em seguida outro tuite dizendo “Essa é a resposta oficial para o pedido de bloqueamento”.

Por fim, Durov começou a guerra pela liberdade de expressão dos Russos nas redes sociais. Uma guerra que ele não poderia vencer sozinho, mas estava prestes a conseguir, graças a ajuda do “irmãos americanos do VKontakte” o Facebook e o Twitter.

Deiffson Adriel
3º Informática



Junte-se a
esse novo
ritmo!

Zumba

com Prof. Robertinho



Para mais informações, entre em contato com o IFTO Capus Paraíso



Coréia do Norte

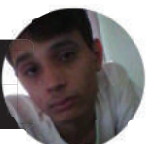
A Coréia do Norte se formou depois que o Japão se retirou da ocupação da península Coreana no fim da Segunda Guerra Mundial. A nação se estabeleceu independente em 1948, se separando da Coréia do Sul e começando Batalha das Coréias em 1950, conflito que tecnicamente ainda exerce forte tensão na região.

Desde a sua fundação, o país tem sido governado pela Família Kim no WPK (Partido dos Trabalhadores da Coréia), que instalou um regime comunista, embora todo o resto do mundo considere o estado como uma ditadura totalitarista.

O atual líder do país é Kim Jong-un, nascido em 1983, o tornando o líder nacional mais jovem do mundo. Recentemente, Kim tem afirmado que o país tem um arsenal nuclear completo e que ele tem a capacidade de lançar foguetes contra o governo britânico e americano. A televisão estatal da Coréia do Norte estabelece que as armas nucleares do país estão melhorando em “qualidade e quantidade”.

A impressão que o mundo tem de Kim Jong-un é a de que ele é um homem instável e paranoico, dia após dia mais preparado para iniciar uma guerra mundial. Observando a situação do país e o estado do desenvolvimento, é um mistério se o líder é uma real ameaça ou não.

Dyogenis Hartur
3º Informática



click!



Alunos:

Antonio Júnior
Arthur Souza
Iblayr Assunção
Deiffson Adriel
Dyogenis Hartur
Vinnicyus Carvalho
Vitor Amorim Dias

Turma:

Médio Integrado - 3º ano Informática

Componente:

Geografia

Professora:

Mariane Freiesleben

vibeDANCE

O melhor aplicativo para quem dança e quer compartilhar sua coreografia ou marcar aquele ensaio com a turma!



Desenvolvido por:

AGAVIVS
group

Apoio:



INSTITUTO FEDERAL
TOCANTINS
CAMPUS PARAÍSO